



Rapport
d'activité
2019 - 2020

CRÉATEUR DE NOUVELLES PERSPECTIVES
ENTREPRENDRE POUR APPRENDRE ÎLE-DE-FRANCE



Membre de l'IA Worldwide®

ENTREPRENDRE
POUR
APPRENDRE
Île-de-France



L'expérience de la Mini-Entreprise® a été formidable, même unique. Ça m'a vraiment apporté une connaissance du monde professionnel. Ça va nous aider pour plus tard, notamment dans nos futurs stages.

©Paul, Directeur Général de la Mini-Entreprise® H2Hope



ENTREPRENDRE
POUR
APPRENDRE
Île-de-France



Entreprendre-pour-apprendre.fr/ile-de-france

SOMMAIRE



ÉDITO DE LA DIRECTION	4
ENTREPRENDRE POUR APPRENDRE ÎLE-DE-FRANCE	6
NOS CHIFFRES CLÉS	8
NOTRE OFFRE PÉDAGOGIQUE	10
MINI-ENTREPRISE S@	12
CHRONOLOGIE DES MINI-ENTREPRISES@ PARCOURS S	14
ZOOM SUR LA MINI-ENTREPRISE S@ EN PARTENARIAT AVEC AG2R LA MONDIALE	15
MINI-ENTREPRISE M@	16
ZOOM SUR LA MINI-ENTREPRISE@ M DE GARGES-LÈS-GONESSE	18
ZOOM SUR LA MINI-ENTREPRISE@ M INTENSIVE DE SARCELLES.....	19
MINI-ENTREPRISE L@	20
ZOOM SUR DEUX MINI-ENTREPRISE@ L	22
TOUS À LA MAISON ? ENTREPRENDRE POUR APPRENDRE ÎLE-DE-FRANCE S'ADAPTE !	24
NOS SALONS S'INVITENT DANS.... VOS SALONS !	25
NOUVELLE IDENTITÉ GRAPHIQUE, ÉVOLUTION DE NOTRE COMMUNICATION	26
ILS FONT PARLER D'EUX	27
LE RÉSEAUX DES ALUMNI, LES ANCIENS MINI-ENTREPRENEURS	30
PORTRAIT D'UN ALUMNI	31
NOS PARTENAIRES	32
TAXE D'APPRENTISSAGE	35
REMERCIEMENTS	36
ET EN 2021 ?	37
NOTRE BUREAU, NOTRE GOUVERNANCE	38
NOTRE ÉQUIPE 2019 – 2020	40

Édito de la Direction

2019-2020 : Une année hors du commun et inédite qui se prolonge.

Une nouvelle équipe, un nouveau logo, de nouveaux programmes... ! Nous avons vécu auprès de vous de très bons moments et aussi ceux plus difficiles.

Face à la situation inédite liée à la crise sanitaire, le 15 mars 2020 nous avons immédiatement proposé aux salariés un chômage partiel tenant compte du fait que nos amis enseignants avaient d'autres préoccupations que la Mini-Entreprise®. Ne sachant pas vraiment où nous allions ce fut brutal et totalement inattendu. Les plus grands scénaristes n'auraient pu imaginer pareille chose. Nous avons dû cette année, comme beaucoup, nous réinventer, adapter la Mini-Entreprise® et trouver un modèle pour pouvoir continuer à travailler à distance avec les jeunes, les encadrants et les mentors. Aussi travailler sur un modèle de Mini-Entreprise® à distance avec les jeunes, les encadrants et les mentors pour permettre la continuité pédagogique. Cela nous a permis de maintenir le lien, de limiter le décrochage scolaire et de valoriser le travail de nos jeunes. Ainsi, sur les 184 mini-entreprises, nous avons pu suivre à travers les réseaux sociaux les projets de nos jeunes.

Au mois de mai, à la sortie du confinement, notre première tâche fut de faire l'état des lieux des 184 Mini-Entreprises® que nous avons laissé actives avant le 16 mars 2020. Le constat fut satisfaisant pour l'équipe, bien que nous eussions à déplorer plus de 50% de projets arrêtés.

Pour aider les encadrants à redynamiser les projets nous avons proposé une formule de salon digital et un suivi à distance des Mini-Entreprises®. Concernant le salon même si la déception était palpable au sein de l'équipe et notamment de ceux qui pensaient vivre leur premier salon, l'enthousiasme de nos salariés à toujours plus innover pour valoriser le travail des encadrants et des jeunes a porté ses fruits. Nous pouvons affirmer de par les nombreux retours des participants que ce fut un succès. Ce salon digital nous aide maintenant à préparer notre 15^{ème} salon régional que nous espérons vivement pouvoir tenir en présentiel. Nos nombreux partenaires ont été remarquables et ont joué le jeu en évaluant tous les projets présentés en amont du salon et en enregistrant une vidéo de présentation des lauréats. Cette formule, nous la conservons pour le salon régional 2021. Durant cette période, de nombreuses décisions ont demandé des échanges réguliers des membres du Bureau de l'association qui ont répondu présents et nous les en remercions.

Pour l'année 2019/2020, notre association a connu un développement qui se poursuit en 2020/2021 avec un budget de fonctionnement de près d'un million d'euros. Celui-ci nous permet de lancer toujours plus de projets et ainsi répondre à la demande croissante des encadrants. Nous avons pu recruter trois nouveaux collaborateurs en fin d'exercice (avant le 31 08 2020) et nous leur souhaitons la bienvenue !

Vous l'aurez compris chez Entreprendre Pour Apprendre Île-de-France comme ailleurs, cette année fut exceptionnelle, mais riche d'enseignements. Le premier d'entre eux est que les enseignants ont souvent témoigné que grâce à la Mini-Entreprise®, les liens avec certains jeunes ont pu être maintenus. Le second enseignement est que les solutions numériques sont adaptées à notre pédagogie, même si la fracture numérique est souvent importante pour certains jeunes. Elle nous préoccupe quotidiennement et nous souhaitons participer à sa réduction. Nous nous réjouissons d'avoir anticipé la nécessité de la transition numérique, notamment avec notre collaboration avec la plateforme Wweeddoo ou encore notre plateforme pédagogique.

Nous avons nous aussi dû et su nous adapter. Constatons que le travail des encadrants (enseignants, éducateurs, ...) pendant cette période a été de loin un des plus durs qui soit. Conserver le lien avec les jeunes, entretenir la continuité pédagogique pour nos jeunes et nos enfants restent des performances remarquables. Il faut aller dans les classes comme Entreprendre Pour Apprendre Ile-de-France le fait depuis toujours et continuera à le faire pour en prendre totalement conscience. Nous, facilitateurs, mentors, membres du Bureau, du Conseil d'Administration, tous engagés aux côtés de l'Éducation Nationale profitons de cet édito pour remercier avec admiration et chaleur tous les enseignants, formateurs et éducateurs pour leur dévouement et leur efficacité dans la réussite de l'accompagnement des jeunes et de la continuité pédagogique.

Merci également à tous nos salariés, mécènes de compétence, stagiaires et bénévoles pour leur dévouement à notre cause durant cette année exceptionnelle.

Entreprendre pour Apprendre Ile-de-France, plus que jamais à vos côtés.

Vos dévoués

Bruno BACIOTTI
Président

Entreprendre Pour Apprendre Île-de-France
32, rue de la République - 75010 Paris
Tél : 01 50 14 24 62
SIREN : 487 702 072

Kalya THEVATHASAN
Directrice Régionale

Entreprendre Pour Apprendre Île-de-France
2, rue du Plessis-Picard - 75010 Paris
Tél : 01 50 14 24 62
SIREN : 487 702 072



Entreprendre Pour Apprendre Ile-de-France

Créateur de nouvelles perspectives, nous interconnectons l'école et l'entreprise pour s'enrichir mutuellement de toutes les énergies et faire grandir ensemble tous les potentiels.

Nous sommes convaincus que c'est en exprimant des idées nouvelles et en portant un regard nouveau sur le monde de l'éducation comme de l'entreprise que nous pourrons transformer les visions. Pour que chacun-e ait la possibilité de se réaliser au travers d'une expérience humaine et collective.

En faisant vivre une aventure entrepreneuriale collective qui donne à chacun le pouvoir de faire grandir ses idées et sa personnalité, nous connectons les jeunes, les mentors et les encadrants afin qu'ils puissent faire émerger leurs Mini-Entreprises®. Nous donnons à chaque jeune la possibilité de s'épanouir à son niveau, de développer sa créativité et de saisir les opportunités.

Nous encourageons « l'idée », ambitieuse ou fragile. C'est en osant prendre des responsabilités et des risques que nous apprenons.

À QUI S'ADRESSE L'ACTION ?

Entreprendre Pour Apprendre, association **agréée par le Ministère de l'Éducation nationale et de la Jeunesse**, met en place un programme basé sur les pédagogies actives, ouvert à tout jeune de 9 à 25 ans, tout encadrant, tout professionnel du monde de l'entreprise désireux d'y participer.

OÙ ?

Nous intervenons dans toute la région Île-de-France, dans les établissements scolaires, structures d'insertion (missions locales et E2C) et établissements pénitentiaires.

Entreprendre pour Apprendre Ile-de-France est une association d'intérêt général et a obtenu l'agrément Jeunesse et Education Populaire.



Un réseau national

qui prépare les jeunes au monde professionnel à travers la pédagogie active.



Associations régionales loi 1901
Entreprendre Pour Apprendre
partout en France et dans les
DOM-TOM



43 021

Jeunes ont participé à nos
parcours



1992

Projets de Mini-Entreprises®
réalisés dans l'année

Seine-Saint-Denis



Entreprendre Pour Apprendre représente en France le réseau **Junior Achievement Worldwide**, lui-même affilié au réseau européen Junior Achievement Europe.

Présent dans plus de **120 pays dans le monde**, JA Worldwide est reconnu pour son expertise dans les domaines de l'éducation et l'entrepreneuriat.

Né en 1919, **ce réseau a fêté ses 100 ans** et permet chaque année à des millions de jeunes à travers le monde de découvrir les différents Parcours Mini-Entreprise® (Company Program).

Nos chiffres clés 2019 - 2020



4142

Jeunes sensibilisés à notre programme Mini-Entreprise®

221

Projets de Mini-Entreprises® tous parcours confondus

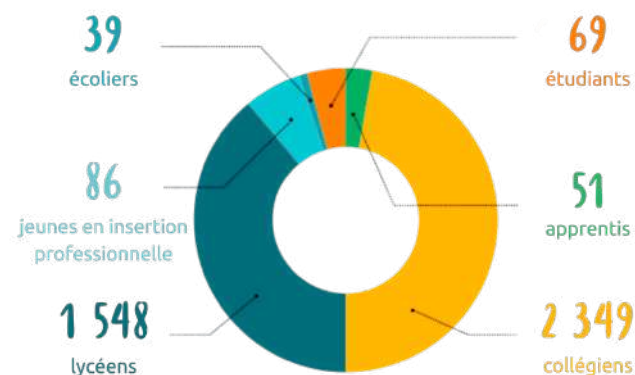
310

Encadrants engagés dans nos parcours et qui ont accompagné les jeunes dans leurs projets : enseignants, formateurs, conseillers en insertion, etc.

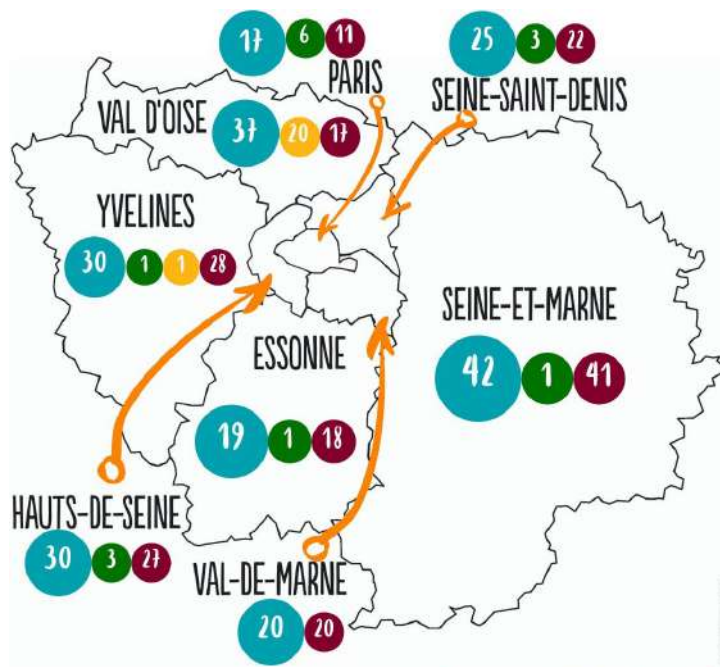
437

Professionnels ont guidé les jeunes sur notre territoire

Répartition des projets de Mini-Entreprises® en Île-de-France



Profils de nos jeunes en Île-de-France



184

Projets de Mini-Entreprises® parcours L vécus par 2760 jeunes cette année.

21

Projets de Mini-Entreprises® parcours M ont vu le jour. Soit 582 jeunes sensibilisés à l'éco-citoyenneté.

15

Projets de Mini-Entreprises® parcours S ont été réalisés. Ce qui représente 800 jeunes.

NOS OBJECTIFS



Ouvrir le champ des possibles

Rendre les jeunes acteurs de leur avenir



Eveiller à l'esprit d'entreprendre

Donner envie d'avoir de l'ambition



Participer à la prévention du décrochage scolaire

“

Au fil de mes années d'expérience en tant qu'enseignante, je voyais que les jeunes avaient un mauvais rapport à l'école, qu'il y avait beaucoup d'absences et qu'ils étaient très individuels, j'ai donc voulu leur redonner une place essentielle au cœur de leur parcours scolaire. Au travers de l'expérience Mini, chacun a pu se mettre en valeur et démontrer ses compétences.

Margareth, Encadrante de Mini-Entreprise® L

”



Notre offre pédagogique

Qu'est-ce que la Mini-Entreprise® ?

La Mini-Entreprise® est un projet concret et collectif dans lequel un groupe de jeunes expérimente l'entrepreneuriat de façon ludique et professionnelle. Tout au long de l'année, les jeunes découvrent une autre manière de travailler aussi bien en établissements scolaires, en structures d'insertion ou en entreprises. Notre association est agréée par le Ministère de l'Education nationale et de la Jeunesse, la Mini-Entreprise® est reconnue comme activité complémentaire de l'école.

Avec les encadrants et les mentors venant du monde économique, nous créons les conditions permettant la création de projets de Mini-Entreprises® qui ouvrent de nouvelles perspectives aussi bien pour les jeunes qui les vivent que pour les acteurs qui les accompagnent.



1 programme, 3 parcours



9-12 ans / 13-25 ans

1 demi journée ou
une journée

Répondre à un challenge proposé par un partenaire (entreprise, collectivité, association) en imaginant en équipe des solutions.

#CRÉATIVITÉ
#CHALLENGE



9-12 ans / 13-25 ans

15 à 20 h / 24 à 35 h
sur plusieurs semaines

Répondre à une problématique entrepreneuriale et prototyper en équipe un projet qui répond à un besoin.

#PROTOTYPE
#CONCEPTUALISATION



13-25 ans

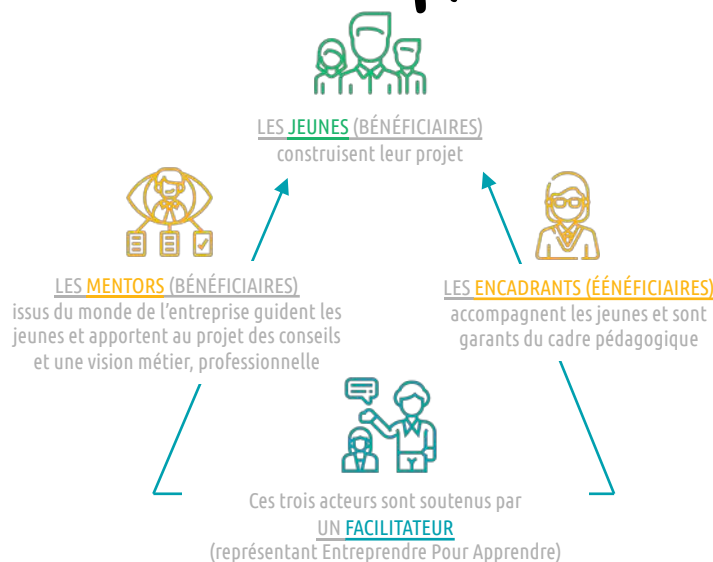
60 h minimum
sur 6 à 10 mois

Construire en équipe un projet d'entreprise menant à la commercialisation d'un produit (bien ou service).

#PRODUCTION
#COMMERCIALISATION

Le fonctionnement de la Mini-Entreprise®

La Mini-Entreprise® s'appuie sur une alliance éducative entre encadrants des jeunes et mentors. Chacun se complète en apportant ses savoirs, savoir-être et savoir-faire pour développer les compétences des jeunes, en utilisant un mode d'animation et d'organisation de type coopératif et participatif.



L'ACCOMPAGNEMENT EN ÎLE-DE-FRANCE

Durant l'année de Mini-Entreprise®, des sessions de formation pour les encadrants et les mentors qui accompagnent les projets de Mini-Entreprises® L sont organisées. Nous leur proposons divers formats :

- Une formation en trois temps : Démarrage, intermédiaire, clôture
- Des ateliers thématiques
- Des échanges de pratiques

Nos objectifs : faciliter l'appropriation du parcours par tous les intervenants, favoriser les échanges entre pairs et créer des synergies entre tous les participants.



Au cours de l'année, nous avons organisé des «Connect'EPA», des afterwork interactifs et participatifs qui contribuent à créer des connexions entre nos facilitateurs et nos mentors.

Lors de ces soirées Connect'EPA, mentors, facilitateurs et Alumni peuvent échanger autour du programme de la Mini-Entreprise®. C'est aussi le moment idéal pour en savoir plus sur les coulisses de l'association, l'avancée des projets et les méthodes de management et d'animation.

Deux «Connect'EPA» ont eu lieu au cours de l'année 2019-2020. Le premier au sein des locaux de notre partenaire Great Place To Work et le second dans nos bureaux au Morning Coworking de Clichy. Près de 40 mentors ont participé à ce temps de convivialité et de rencontres.



Camille,
insolente
avant
de devenir
leader.

Imaginer et créer un concept innovant en partenariat avec une entreprise ou une collectivité territoriale.

La Mini-Entreprise® S réunit pendant une journée des jeunes de 13 à 25 ans pour relever un défi autour d'une problématique proposée par un partenaire. Les jeunes vont imaginer en équipe des solutions à la problématique et présenter leurs idées. Tout au long de la journée, ils seront encadrés et accompagnés par des adultes venus du monde professionnel (entreprise, association, collectivité...).

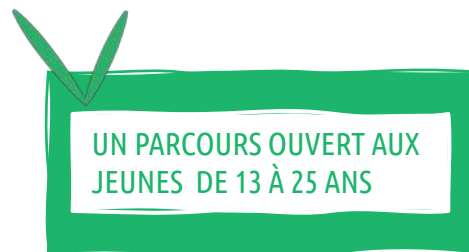
DES PROBLÉMATIQUES ACTUELLES ET INSPIRANTES

- "Comment le numérique peut-il concourir à la résolution des problèmes environnementaux ?"*
- "Comment aider un élève sourd à participer en classe et à vos discussions en dehors des cours ?"*
- "Comment occuper le temps des clients en salle d'embarquement avant qu'ils prennent leur vol ?"*

Les problématiques posées aux jeunes peuvent aborder tous les sujets leur permettant de s'impliquer dans l'amélioration de leur cadre de vie !

Créativité, travail en équipe, expression orale et démarche d'investigation sont autant de compétences stimulées au cours de la journée.

50 à 120 jeunes réfléchissent à des idées et construisent une ébauche de stratégie commerciale, de communication et de modèle économique en lien avec la problématique donnée par le partenaire.





11 OCTOBRE 2019

Avec l'AFIP*

Journée Internationale de la Fille: 'les filles, une force libre et inarrêtable'

18 OCTOBRE 2019

Avec MDE Convergence Entrepreneurs

Le numérique pour améliorer le bien-être au lycée

25 OCTOBRE 2019

Avec Sport dans la Ville

Créer une campagne de communication pour la sortie de la saison 5 du Bureau des Légendes

25 NOVEMBRE 2019

Avec Deloitte et UWA**

Comment mieux intégrer les personnes handicapées chez Deloitte et dans votre collège?



3 DÉCEMBRE 2019

Avec Ernst & Young

Comment aider un élève sourd à participer en classe et à vos discussions en dehors des cours?

17 DÉCEMBRE 2019

Avec UWA et l'ADP***

Comment occuper le temps des clients en salle d'embarquement avant qu'ils prennent leur vol?

14 JANVIER 2020

Avec UWA et l'ADP

Comment occuper le temps des clients en salle d'embarquement avant qu'ils prennent leur vol?

21 JANVIER 2020

Avec le MEN****

« En vacances ensemble »
Construisez une campagne de communication qui donne envie aux jeunes de partir en vacances collectives et qui lève les différents freins à leur séjour.

24 JANVIER 2020

Avec UWA et Novotel

Comment attirer les jeunes vers les métiers de l'hôtellerie?



27 JANVIER 2020

Avec UWA et Imerys

Comment lutter contre le réchauffement climatique au quotidien, au collège et en entreprise?

28 JANVIER 2020

Avec Cegid

Comment le numérique peut-il concourir à la résolution des problèmes environnementaux?

31 JANVIER 2020

Avec UWA et Eiffage

Comment penser le collège de demain?

4 FÉVRIER 2020

Avec UWA et Universal

Développez une stratégie pour faire connaître l'artiste CHILLA

27 FÉVRIER 2020

Avec UWA et Roland Berger

Quelles entreprises vous aimeriez créer pour répondre aux problèmes des français?

28 FÉVRIER 2020

Avec AG2R La Mondiale

Comment créer du lien entre les jeunes et les seniors?



*AFIP : Africa Femmes Initiatives positives

** UWA : United Way l'Alliance

***ADP : Aéroport de Paris

**** MEN : Ministère de l'Éducation nationale et de la Jeunesse



Zoom sur la Mini-Entreprise® S

En partenariat avec AG2R La Mondiale

Comment créer du lien entre les jeunes et les seniors ?

64 jeunes de tous niveaux, de la 5^{ème} à la Terminale se sont retrouvés le 25 février 2020 au sein des locaux d'AG2R La Mondiale pour une journée de créativité.

Les jeunes ont été répartis en 7 groupes et ont réfléchi ensemble à la question.



LES PROJETS PROPOSÉS PAR LES JEUNES

Course à dôme : service de livraison à domicile
Prix inclusion



Flash Séniors : application mobile pour recréer du lien jeunes/seniors
Prix de la technologie



YOT – Young and old together : lieu de rencontre entre juniors/séniors pour lutter contre l'isolement
Prix social et solidaire

Les délices d'hier et d'aujourd'hui : cours de cuisine pour la création de lien social, partage et transmission des recettes juniors/séniors
Prix intergénérationnel



Bingo's : association intergénérationnelle pour faire de l'exercice physique et jouer au Bingo
Prix de la philanthropie

Association CEG – Complicité entre les générations : activités numériques, sportives, ludiques...
Prix de la convivialité



La parole aux encadrants !

« Les élèves qui avaient beaucoup d'appréhension ont passé une très bonne journée »

Caroline

« Merci à vous pour cette journée très intéressante »

Faouzi

« Les jeunes jouent le jeu et participent activement au projet »

Patricia

« Tous motivés et essayent de faire connaissance avec les autres »

Laïla



PARMI CES PROJETS, UN PRIX COUP DE CŒUR



Step - un pas

Jeu de société sur la thématique des nouvelles technologies pour permettre aux seniors de mieux comprendre le digital





Ilyès,
discret avant
de devenir
enthousiasmant.

Répondre à une problématique entrepreneuriale et prototyper en équipe un projet qui répond à un besoin.

La Mini-Entreprise® Parcours M s'adresse à des jeunes de 9 à 25 ans. Elle leur permet d'observer leur environnement et d'imaginer collectivement des solutions pour l'améliorer, de transformer une idée en projet, et de découvrir l'entreprise.

Pendant le parcours, les jeunes participent à des phases de créativité, sont confrontés à des prises de décisions collectives, révèlent leurs talents et aspirations, prennent la parole en public. Selon la maturité des participants, ils peuvent également construire un prototype, rédiger un cahier des charges, formaliser un plan d'affaires ou tout simplement réaliser une maquette.

DES IDÉES INSPIRANTES PROCHES DE LEUR ENVIRONNEMENT

"Au paradis des sans-abris, centre d'accueil de soins pour les sans-abris et leurs animaux"

"Festi'Tous, un bus/restaurant avec une bibliothèque et un potager partagé sur le toit"

"Aquagame, un parc aquatique pour tous"

LES MINI-ENTREPRISES® M, EN ÎLE-DE-FRANCE : 21 PROJETS RÉALISÉS, PRÈS DE 600 JEUNES SENSIBILISÉS À L'ÉCO-CITOYENNETÉ

Interventions dans les établissements suivants :

École élémentaire Jules Ferry de Chatou (78)
Collège Pablo Picasso de Garges-lès-Gonesse (95)
Collège Maximilien de Robespierre de Goussainville (95)
Collège Voltaire de Sarcelles (95)



UN PARCOURS DE 15H À 35H
POUR LES 9 – 12 ANS ET
POUR LES 13 – 25 ANS





© Les architectes de la Mini-Entreprise® travaillent sur les plans du centre commercial avec leur facilitateur Entreprendre Pour Apprendre Île-de-France



© Les bâtisseurs se lancent dans la construction des maquettes avec du matériel de récupération accompagnés par leur facilitateur Entreprendre Pour Apprendre Île-de-France



Zoom sur la Mini-Entreprise® M

Collège Pablo Picasso,
Garges-Lès-Gonesse

Novembre 2019 à Janvier 2020

Avec notre partenaire United Way Alliance, 6 classes de cinquième ont observé leur commune et ont proposé des solutions qui répondraient au manquement de leur ville. Durant une dizaine d'heures réparties sur trois mois (novembre 2019 à janvier 2020), les participants se sont hâtés à préparer affiches et maquettes de leurs projets.

Voici quelques projets imaginés par les élèves :

- **My Light, mettez un like** : un grand centre commercial avec des magasins à prix accessibles des restaurants pour découvrir les autres cultures du monde entier. Le toit est recouvert de panneaux solaires pour une autonomie en électricité.
- **Gameworld, venez découvrir un nouveau monde** : un centre GameWorld est un espace de loisirs où tout le monde y trouve son plaisir, un circuit de voitures télécommandés, des séances de tests de jeux vidéos, un espace détente pour les adultes (massages, musique, repos, soin bien-être...)

Contrairement aux années précédentes et à cause du contexte sanitaire, les Forums de présentation des maquettes de projets pour leur ville n'ont pas pu avoir lieu.

En général, ces présentations lors des Forums se font en présence des représentants de la ville, du chef d'établissement, de l'équipe éducative et de l'équipe Entreprendre Pour Apprendre Île-de-France.



Zoom sur la semaine intensive Mini-Entreprise® M

Collège Voltaire,
Sarcelles

Du 3 au 7 février 2020

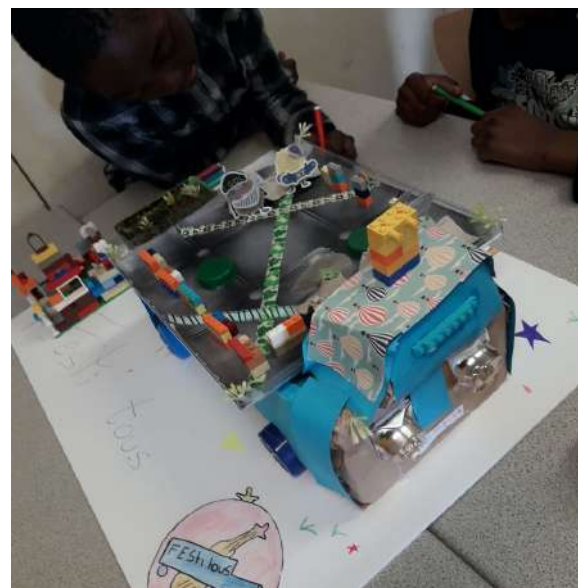
Durant une dizaine d'heures réparties en plusieurs séances, les participants ont découvert leur environnement et les acteurs économiques impliqués sur leur territoire. Ils ont répondu à une problématique posée : *Qu'est-ce qu'il manque au sein de ma commune ou mon quartier ?* Ils ont ainsi pu proposer des solutions aux besoins ressentis.

Voici quelques idées imaginées par les élèves :

- **Festi'tous** : un restaurant dans un bus et plusieurs aménagements à l'intérieur (une bibliothèque, un espace pour les concerts...) et un potager partagé sur le toit (circuit-court)
- **Au Paradis des sans-abris** : un restaurant qui est aussi un tiers-lieu ayant pour but d'accueillir les sans-abris avec leurs animaux dans un endroit où ils se sentent en sécurité, pour qu'ils puissent se reposer, se nourrir correctement, bénéficier de formations pour trouver un emploi...



Logo de la Mini-Entreprise® Au Paradis des sans-abris. Il représente la main d'un homme et de son animal de compagnie. Au dessus, on peut lire L.E.F pour Liberté, Égalité, Fraternité.



© Maquette Mini-Entreprise® Festi'Tous - Classe de 6^{ème}



© Maquette Mini-Entreprise® Au paradis des sans-abris - Classe de 6^{ème}

A young woman with dark hair tied back, wearing a black sleeveless collared shirt, is seated at a desk in a classroom. She is looking off to the side with a thoughtful expression, holding a pen in her right hand. The desk in front of her has papers and a smartphone. The background shows other desks and a whiteboard. The image is overlaid with a large white triangle and a smaller maroon triangle.

Sarah,
têtue
avant
de devenir
tenace.

Vivre un vrai projet de création d'entreprise : de l'idée à la commercialisation.

La Mini-Entreprise® L permet aux jeunes de 13 à 25 ans de vivre *une expérience concrète de gestion d'un projet de création d'entreprise*. Il s'agit d'un projet pédagogique qui s'inscrit dans le réel. Ils vont créer une entreprise avec pour but la commercialisation réelle d'un bien ou d'un service. Ils conçoivent, produisent et commercialisent leur produit ou service. Ils s'organisent en équipes et en projets afin de mener à bien la concrétisation de leur idée. Ils découvrent des métiers et réfléchissent à leur orientation et leur futur professionnel.

Au cours de l'année, ils participent activement aux événements mis en place par l'association régionale : le salon départemental, le salon régional et les différents ateliers proposés par nos partenaires. Ces événements permettent de valoriser et évaluer les travaux des jeunes.

DONS



Lors de la clôture du projet, tous les mini-entrepreneurs doivent verser 20% de leurs bénéfices à une association de leur choix. La plupart d'entre eux choisissent de faire des dons à des associations dont l'objet social est en lien avec leur projet ou avec lesquelles ils ont des valeurs communes. Certains vont jusqu'à verser 100% de leurs bénéfices.



LES MINI-ENTREPRISES® L, EN ÎLE-DE-FRANCE : 184 PROJETS RÉALISÉS, PRÈS DE 2760 JEUNES SENSIBILISÉS À L'ESPRIT D'ENTREPRENDRE.

Compte tenu de la situation sanitaire nous avons été contraints d'annuler le salon régional des Mini-Entreprises® L, celui-ci a été remplacé par un salon digital qui a permis à nos jeunes de présenter leur projet à des jurys de professionnels à distance.

UN PARCOURS DE 60H ET PLUS SUR TOUTE L'ANNÉE SCOLAIRE, POUR LES 13-25 ANS



© Photo prise à l'occasion de l'Assemblée Générale d'Ouverture de la Mini-Entreprise®



© Photo d'équipe de la Mini-Entreprise® H2HOPE,
Au centre, ils tiennent le diplôme du 3^{ème} prix catégorie collège 2020



Zoom sur deux Mini-Entreprises® L

*Collège Privé Saint-Charles Notre Dame,
Rueil-Malmaison*

La Mini-Entreprise® H2HOPE s'est donnée pour mission d'encourager la diminution de la consommation de plastique.

Pour ce faire, 17 mini-entrepreneurs du collège privé Saint-Charles Notre Dame de Rueil-Malmaison ont conçu un « Kit zéro déchet ». Il est composé d'un set de couverts en bambou, d'une paille en inox et d'une gourde de 50 cl. Leur cible ? Les collégiens, les étudiants et les personnes professionnellement actives qui prennent souvent leurs repas en extérieur. Ce projet a été mentoré par BNP Paribas Cardiff.

“

La Mini-Entreprise® a été pour moi une opportunité formidable. J'ai eu beaucoup de chance de faire ça. J'ai appris plein de choses et cela m'a donné beaucoup plus confiance en moi pour la suite. Je vais utiliser tout ce que j'ai appris cette année pour mon futur.

Judith, Directrice Générale de la Mini-Entreprise® H2HOPE

”



Logo de la Mini-Entreprise®, il s'agit d'une goutte d'eau qui fait référence à la molécule eau et au nom H2O



Zoom sur deux Mini-Entreprises® L

*Lycée d'application de l'Enna,
Saint-Denis*

La Mini-Entreprise® Bon Cœur fait du Bien, un projet associatif et citoyen

20 jeunes de la MLDS (Mission de Lutte contre le Décrochage Scolaire) du lycée d'application de l'Enna de Saint-Denis ont décidé l'année dernière de mettre en place une application mobile pour lutter contre le gaspillage alimentaire.

L'application a pour but de mettre en relation des cantines scolaires avec des lycéens volontaires pour récupérer la nourriture non consommée en fin de service pour qu'ils puissent la redistribuer à des associations ou des individus.

Le 30 juin 2020, ils ont visité les bureaux de l'entreprise Avaname qui les mentore et ont pu bénéficier d'un atelier pour développer leur application.



**Logo de la Mini-Entreprise®, il
s'agit d'un cœur qui protège les
personnes.**



© Atelier Design Thinking – pour cibler les utilisateurs dans les locaux de notre partenaire Avaname



© Mise en condition de l'application – Création d'une bande dessinée pour illustrer le parcours utilisateur

Tous à la maison... ? Entreprendre Pour Apprendre Île-de-France s'adapte !

En raison du contexte sanitaire, plusieurs mesures ont été prises par l'association : mise en place du chômage technique total pour 7 salariés, 50% pour 1. 2 sont restés à plein temps du 19 mars au 04 mai 2020. L'équipe est revenue petit à petit à temps complet entre mai et juillet. Le télétravail est fortement conseillé depuis.

Nous avons été contraints d'annuler tous nos salons en présentiel et nous avons mis en place un salon digital !

Le confinement a poussé une partie des Mini-Entreprises® à suspendre leur activité faute de moyens techniques pour continuer à distance.

Contrairement aux années précédentes et à cause du contexte sanitaire, seules les Mini-Entreprises® ayant pu effectuer des ventes ont pu reverser au moins 20% de leurs bénéfices à une association de leur choix. Celles qui n'ont pas pu en faire ont remboursé leurs investisseurs.

En général, le reste des bénéfices est utilisé pour une sortie pédagogique au profit des jeunes mini-entrepreneurs®. Avec l'épidémie de la COVID 19, certaines Mini-Entreprises® ont préféré reverser la totalité ou la quasi-totalité de leurs bénéfices à l'association de leur choix.

La Mini-Entreprise® a permis dans de nombreux cas de maintenir le lien et de préserver l'investissement des jeunes. Plusieurs enseignants nous ont dit que cela avait été un soutien bénéfique pour la continuité pédagogique.

Nous avons organisé différentes activités via Zoom pour les jeunes mais également à destination des enseignants. Ils ont notamment pu bénéficier de temps de formation à distance au mois de juin pour préparer plus sereinement l'année 2020-2021.

Nous avons fait les clôtures et les bilans à distance. Certains jeunes ont travaillé en autonomie sur leur projet de Mini-Entreprise® durant le confinement et ont notamment réalisé des vidéos autour de leurs produits afin de les mettre en valeur.

Entreprendre depuis la maison



#SalonEPAIDFversion2020



Nos salons s'invitent dans... Vos salons !

Les salons départementaux n'ont pas pu avoir lieu physiquement en raison du confinement cette année (les salons de Paris et du Val-de-Marne ont pu être organisés en amont du confinement). Pour les autres départements, nous avons pu évaluer les projets des jeunes et organiser une remise de prix à distance.

Le salon régional qui devait se tenir le 30 avril 2020 à Villeneuve-la-Garenne (92) n'a lui non plus pas pu avoir lieu en raison du confinement. Il a été remplacé par un salon digital sur Zoom le 10 juin 2020, retransmis en direct sur notre page Facebook.

La COVID19 nous a poussé à innover pour rebondir et proposer des contenus pédagogiques et des événements qui ont permis de mener l'année à son terme avec les jeunes, les encadrants et nos mentors. Les projets des jeunes ont été évalués à distance par nos jurys membres des entreprises partenaires.

Pour pouvoir participer les mini-entrepreneurs devaient avoir inscrit leur projet sur la plateforme de notre partenaire WVEEDDOO et avoir transmis les 3 documents suivants :

- Une présentation PowerPoint de leur Mini-Entreprise (nom, logo, slogan, équipe, comment est venue l'idée, le projet, l'aspect financier, le marketing/communication, les ventes, des photos...).
- Une vidéo (un spot publicitaire d'une durée d'1minute maximum ou une présentation de la Mini-Entreprise en 3 minutes maximum) – Facultatif
- Un point sur leur communication (réseaux sociaux, articles de presse...) indiquant les différents comptes créés (Twitter, Instagram, Facebook ou autre...)



Quelques chiffres ?

Plus de 60 Mini-Entreprises® franciliennes ont participé à ce salon régional digital.

45 partenaires se sont impliqués pour évaluer à distance les projets et remettre les prix lors de la cérémonie diffusée en direct sur Facebook et Zoom.

Plus de 1000 vues comptabilisées pendant la diffusion

Nouvelle identité graphique

Évolution de notre communication



Le travail de rénovation pédagogique mené par notre fédération Entreprendre Pour Apprendre a impulsé la refonte de l'identité visuelle.

Nouvelle charte, nouveau logo! Les couleurs et le graphisme ont été choisis pour donner une image plus mûre à notre association et transmettre au plus grand nombre la modernité et l'enthousiasme de la Mini-Entreprise®.

La couleur orange symbolise l'énergie, l'action, la créativité et la joie. La couleur bleue, le rêve, la découverte et la sérénité.



Ces changements ne pouvaient se faire sans changement de site internet. Il a lui aussi fait peau neuve !



*4 fondamentaux sur
lesquels reposent l'identité
visuelle*

RÉAFFIRMER LA VISION

Un programme de Mini-Entreprise®

MARQUER L'APPARTENANCE

Un réseau mondial, Junior Achievement

FAIRE ÉMERGER LES SYMBOLES

Une offre unique en France

PROPOSER UN TERRITOIRE VISUEL

Une vitalité et une inventivité qui parle à l'ensemble des publics de l'association

Ils font parler d'eux



Comme chaque année, les mini-entrepreneurs ont fait parler d'eux ! Dans tous les départements d'Île-de-France, les journaux ont publié des articles sur les Mini-Entreprises® franciliennes. Retrouvez notre revue de presse complète sur notre site internet dans l'espace « presse ».



Bruno Baciotti, Président de l'association Entreprendre Pour Apprendre Île-de-France est passé à la radio RCF, pour parler du sujet : Age, handicap, origine sociale ... Quelle inclusion en entreprise ?

Solidarity Football Challenge, Mini-Entreprise® du collège les Grands-Champs à Poissy organise un tournoi de football afin de reverser une partie des bénéfices au service pédiatrique du centre hospitalier de leur ville.

Rendez-vous page 60 pour découvrir La Bonbonnière, notre Mini-Entreprise® des Hauts-de-Seine qui produit et vend des bonbons artisanaux sans produits chimiques.

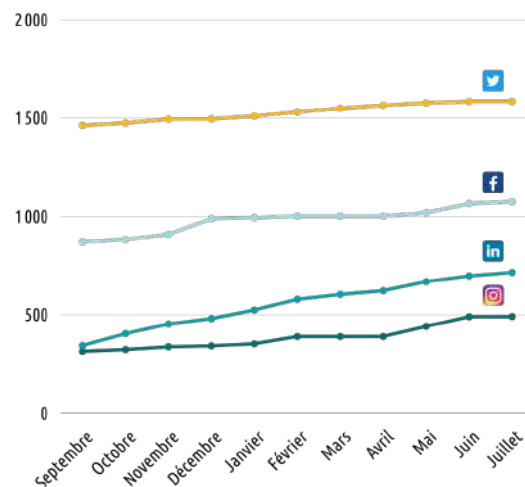


[Visionner notre cérémonie de remise des prix 2020](#)

Le contexte sanitaire ne nous permettant plus de nous rendre sur le terrain, c'est grâce aux réseaux sociaux que nous avons pu garder le lien avec nos jeunes mini-entrepreneurs. Nous avons comptabilisé 65 comptes Instagram de Mini-Entreprises® qui ont suivi nos aventures pendant le confinement.

Notre désir d'être toujours au plus proche de notre communauté nous encourage à partager encore plus nos actions à travers ces canaux digitaux.

En un an, nous avons doublé nos abonnés sur Instagram et LinkedIn et observé une progression constante sur Facebook et Twitter.




N'attendez plus, suivez-nous sur nos réseaux sociaux !



Entreprendre Pour Apprendre Île-de-France



@epaidf

The background of the slide is filled with numerous yellow, five-pointed stars of varying sizes, creating a starry effect. On the left side, there is a large, bold black exclamation mark.

*En faisant vivre une aventure
entrepreneuriale collective nous
donnons à chacun le pouvoir de
faire grandir ses idées et sa
personnalité.*

Témoignages*



« C'est un partenariat dont nous sommes très fiers. »

Amélie GUELTON, partenaire national BNP Paribas Cardiff

« Foncez ! L'aventure vaut le coup d'être vécue, la preuve ? La nôtre continue !. »

Margareth BOXOEN, Encadrante en Seine-et-Marne



« Pour tes études, cela t'apportes une facilité d'expression à l'oral, lance-toi, n'hésites pas et tu verras. »

Paul, Mini-entrepreneur de la Mini-Entreprise® La Bonbonnière

« L'engagement auprès d'Entreprendre Pour Apprendre Île-de-France me semble naturel et indispensable. »

Carolina GARNIER, mentor Metlife France



« Avec le projet Entreprendre Pour Apprendre, ils s'approprient une idée et vont jusqu'au bout de la réalisation. »

Alain BLANCHON, mentor retraité

« Ma plus grande fierté c'est de les voir sourire en permanence, de faire le travail avec dévouement et surtout de voir leur progrès au fil des séances. »

Estelle FABRE, Encadrante en Essonne



« C'est une expérience unique qui aide pour la recherche de stage ! »

Paul, Mini-entrepreneur de la Mini-Entreprise® H2HOPE

Le réseau des Alumni

Les anciens mini-entrepreneurs



Depuis 2019, les anciens mini-entrepreneurs ont leur réseau : les Alumni Entreprendre Pour Apprendre. A l'image de notre association, chaque région a son référent. Ce réseau permet à nos jeunes de poursuivre l'aventure Mini-Entreprise® différemment. Soutenir nos équipes lors de nos événements départementaux, régionaux, nationaux et européens, devenir Alumni-facilitateur, participer à des rencontres avec nos partenaires, rejoindre le réseau c'est s'engager à nos côtés en France et à l'international.

COMMENT REJOINDRE LE RÉSEAU ?



- 1 Contacter une personne en lien avec Entreprendre Pour Apprendre et/ou le réseau des Alumni
- 2 S'inscrire sur Gather – Notre réseau social qui vous permet d'échanger avec d'autres anciens mini-entrepreneurs partout dans le monde.
- 3 Rencontrer le référent Alumni en région sur un salon ou lors d'une réunion en visioconférence.

RENCONTRE ÉVÈNEMENT À DISNEY !

25 & 26 janvier 2020

Un séminaire national regroupant 40 Alumni venant de partout en France s'est déroulé à Disney. Dans ce cadre féérique, ateliers et animations leur ont été proposés pour réfléchir ensemble aux perspectives de développement de leur réseau.





PORTAIT D'UN ALUMNI

Simon TEGLAS, Référent Île-de-France

J'ai rejoint le réseau des Alumni pour pouvoir continuer l'aventure Entreprendre Pour Apprendre Île-de-France et aussi créer des liens magiques avec tous les autres membres du réseau.

En tant que référent des Alumni Île-de-France cela me donne d'énormes responsabilités, cela me permet d'évoluer et aussi d'apprendre à mieux gérer une équipe.

Mes attentes du réseau ? Rester motivé et se donner à fond pour pouvoir progresser et satisfaire tous les membres de notre communauté des Alumni !

NOS PARTENAIRES INVESTIS DANS NOS ACTIONS EN FAVEUR DE LA JEUNESSE



Grâce au soutien de nos partenaires, nous avons pu développer nos programmes au plus près des territoires et des quartiers. Entreprendre Pour Apprendre Ile-de-France et l'ensemble de son équipe vous remercient chaleureusement pour tout le soutien que vous nous avez apporté et apporterez demain ! MERCI de votre confiance toujours renouvelée !

➡ *Partenaires réseaux*



➡ *Partenaires privés*



➡ Partenaires privés



Partenaires territoriaux et institutionnels



Taxe apprentissage

Un **GRAND** merci aux 26 entreprises qui nous ont accordé une part significative de leur Taxe d'Apprentissage. Sans leur participation, nous ne pourrions pas financer tous nos projets à destination des jeunes franciliens.



Remerciements

Parce que la plus belle entreprise est celle d'apprendre et de créer ensemble,

*au nom de l'association
Entreprendre pour Apprendre
Ile-de-France, nous tenions à
vous remercier
chaleureusement pour votre
soutien.*



Et en 2021 ?

Les 15 ans d'Entreprendre Pour Apprendre Île- de-France et les perspectives

Depuis 2005, Entreprendre Pour Apprendre Ile-de-France a une conviction : les potentiels n'ont ni âge, ni étiquette.

Aujourd'hui plus que jamais nous continuons à mener nos actions en faveur de la jeunesse francilienne, au plus près des territoires.

Dans un contexte toujours aussi particulier, la force d'Entreprendre Pour Apprendre Ile-de-France est d'être capable de donner du sens à ses actions, de maintenir la continuité pédagogique, de changer ses habitudes, de faire preuve d'adaptabilité autant que possible : nous avons adapté notre modèle d'intervention en alliant le présentiel et le distanciel. Cela n'a pas tout remis en cause mais a permis de nous améliorer en axant notre accompagnement vers le numérique.

Avec désormais un coordinateur par département, nous pouvons aller plus loin dans le développement de nos missions.

Le Bureau ainsi que le Conseil d'Administration ont répondu présents et ont su soutenir l'équipe. Nous les remercions chaleureusement.

Portée par nos valeurs et l'ambition d'ouvrir le champ des possibles à un maximum de jeunes, nous continuerons à développer nos actions partout et sans distinction : des quartiers prioritaires aux institutions privées.

Notre engagement, c'est l'égalité des chances !


Enfin, notre programme Mini-Entreprise® est décliné en trois parcours et nous prenons toujours le parti pris d'adapter son contenu et notre accompagnement aux profils des jeunes mini-entrepreneurs.

Nous prenons également en main un nouveau parcours, le parcours École-Entreprise, auparavant géré par le « Collectif pour l'Emploi ».

Cette année, pour les 15 ans de l'association nous organiserons un temps de valorisation dans un lieu exceptionnel pour permettre à tous nos jeunes de vivre un moment unique. Nous devrions atteindre l'objectif de sensibiliser plus de 5 000 jeunes tous parcours confondus.

Parce que la plus belle entreprise est celle d'apprendre et de créer ensemble, au nom de l'association Entreprendre pour Apprendre Ile-de-France, nous tenions à vous remercier chaleureusement pour votre soutien.

Merci pour votre engagement à porter Entreprendre pour Apprendre Ile-de-France encore plus loin !



La meilleure des choses qui arrivent dans le monde de l'entreprise ne sont pas le résultat du travail d'un seul homme. C'est le travail de toute une équipe.

© Steve Jobs

Tout au long de l'année, les membres du bureau, notre directrice et les facilitateur.trice.s Entreprendre Pour Apprendre Île-de-France ont travaillé ensemble pour sensibiliser les jeunes à l'esprit d'entreprendre.



NOTRE BUREAU



BRUNO BACIOTTI
PRÉSIDENT

b.baciotti@epa-idf.fr



BENOÎT GOBILLIARD
VICE-PRÉSIDENT

b.gobilliard@epa-idf.fr



JEFF ARCHAMBAULT
VICE-PRÉSIDENT

jeff.archambault1@gmail.com



JEAN-FRANÇOIS PHAN VAN PHI
VICE-PRÉSIDENT

jf.pvp@wanadoo.fr



CHABANE BEN MEKIDECHE
SECRÉTAIRE

MÉCÈNE DE COMPÉTENCE
c.ben-mekideche@epa-idf.fr



LAURENCE SOUDRY-DUBARRY
TRÉSORIÈRE

DÉLÉGUÉE GÉNÉRALE
l.soudrydubarry@epa-idf

NOTRE CONSEIL D'ADMINISTRATION

Personnes qualifiées

Bruno BACIOTTI, Président Entreprendre Pour Apprendre IDF
Jeff ARCHAMBAUT, Vice-président Entreprendre Pour Apprendre IDF
Benoît GOBILLIARD, Vice-président Entreprendre Pour Apprendre IDF
Jean-François PHAN VAN PHI, Vice-président Entreprendre Pour Apprendre IDF
Laurence SOUDRY-DUBARRY, Trésorière Entreprendre Pour Apprendre IDF
Chabane BEN MECKIDECHE, Secrétaire Entreprendre Pour Apprendre IDF
Simon TEGLAS, Référent Alumni Entreprendre Pour Apprendre IDF

Personnes du monde éducatif

Gabriel MADELIN, Retraité de l'Education Nationale
Henri LEQUERRE, Chargé de mission relations École-Entreprises chez Education Nationale
Vincent PORTERET, Délégué régional chez Comité régional de l'Enseignement Catholique
Sébastien TAVERGNE, Chef d'établissement
Nathalie GAUTIER, Rectorat de Créteil

Personnes du monde économique

Stéphane VINCENT, Collège Entreprise – Sup de vente
Nathalie DEY, ADECCO
Cyril LESPAYANDEL, Seine-et-Marne Développement

NOTRE ÉQUIPE



KALYA THEVATHASAN
DIRECTRICE RÉGIONALE

k.thevathasan@epa-idf.fr
07 79 96 28 79



NATHALIE BUSIAUX
COORDINATRICE 75

n.busiaux@epa-idf.fr
06 63 47 25 72



MANON FOUCAUD
COORDINATRICE 78

RESPONSABLE DU SALON RÉGIONAL
m.foucaud@epa-idf.fr
07 78 08 93 41



LUDIVINE HAVARD
COORDINATRICE 91/77
RESPONSABLE FORMATION

l.havard@epa-idf.fr
07 78 08 93 25



NAOUEL BRAHMI
CHARGÉE DE MISSION 92&95
GESTION ADMINISTRATIVE

n.brahmi@epa-idf.fr
07 78 58 52 53



SAFĀA GUERGAR
RESPONSABLE COMMUNICATION
CHARGÉE DE MISSION 95

s.guergar@epa-idf.fr
07 50 12 64 18



SYLVIE KIEFER
CHARGÉE DE MISSION BÉNÉVOLE

s.kiefer@epa-idf.fr
06 14 26 55 31



JEAN-PAUL MARCHAL DOMBRAT
MÉCÈNE DE COMPÉTENCE

depuis mars 2020
jp.marchal-dombrat@epa-idf.fr



ABDEL-ILAH JELTI
CHARGÉ DE MISSION
SOUTIEN AU DÉVELOPPEMENT

a.jelti@epa-idf.fr
06 04 78 31 77



MÉLANIE THEVATHASAN
COORDINATRICE 92
RESPONSABLE GESTION DES BÉNÉVOLES
MARKETING

m.thevathanas@epa-idf.fr
07 78 58 99 87



ELISE VERTIER
DIRECTRICE ADJOINTE EN CHARGE
DU DÉVELOPPEMENT
COORDINATRICE 93

e.vertier@epa-idf.fr
07 50 12 64 20



PAULINE ADAM
COORDINATRICE 94
RESPONSABLE ÉVÉNEMENTIEL

p.adam@epa-idf.fr
07 50 12 04 46



CHANTAL BARTHÉLEMY-RUIZ
CONSULTANTE

c.barthelemy-ruiz@epa-idf.fr
07 50 12 64 21



SALOMÉ ZIMIERSKI
STAGIAIRE CHARGÉE DE
COMMUNICATION ET ÉVÉNEMENTIELS

depuis mars 2020
s.zimierski@epa-idf.fr




MARRY DIAW THIOYE
STAGIAIRE CHARGÉE DE COMMUNICATION

de mars à septembre 2020
m.diawthioye@epa-idf.fr



CHRISS PHILLIP
VOLONTAIRE EN SERVICE CIVIQUE

de novembre 2019 à
juillet 2020
c.phillip@epa-idf.fr



Quelque soit son parcours de vie, son âge, sa condition physique ou mentale : tant qu'il y a de la vie, il y a des idées et tant qu'il y a des idées on peut changer le monde dans lequel on évolue. C'est un message et une leçon de vie très forte et fondamentalement optimiste !

© Agnès SCAMP, collaboratrice Metlife France

Décembre 2020

Photos © : CANVA Pro, facilitateur.trices Entreprendre Pour Apprendre Île-de-France

Conception : Naouel BRAHMI, Marry DIAW THIOYE, Kalya THEVATHASAN, Mélanie THEVATHASAN, Élise VERTIER, Salomé ZIMERSKI



Membre de JA Worldwide®

**ENTREPRENDRE
POUR
APPRENDRE**
Île-de-France

Wework
198 avenue de France
75 013 PARIS
Tel : +33 (0)7 50 14 24 62

contact@epa-idf.fr

www.entreprendre-pour-apprendre.fr/ile-de-france



Entreprendre Pour Apprendre Ile-de-France



@epaidf

Ne pas jeter sur la voie publique